

Форма утверждена  
Постановлением Правительства  
Российской Федерации

Срок действия паспорта  
до «\_\_» \_\_\_\_\_ 20\_\_ г.

Для служебного пользования (по заполнению)  
Экз. № 1

**Утверждаю**  
Директор ГБПОУ «Златоустовский  
индустриальный колледж им. П.П.Аносова»  
Сидоров В.В.  
« 31 » ноября 20 19 г.

**Паспорт безопасности объекта (территории)**  
**ГБПОУ «Златоустовский индустриальный колледж им. П.П. Аносова»**  
**456228, Россия, Челябинская область, г. Златоуст, ул. Машиностроителей, д 2а**

**СОГЛАСОВАНО**

Начальник УФСБ России по  
Челябинской области



Никитин Ю.С.  
(Ф.и.о.)

(подпись)

20 19 г.

**СОГЛАСОВАНО**

Начальник ФГКУ «УВО ВНГ России  
по Челябинской области»



Байер А.А.

20\_\_ г.

**СОГЛАСОВАНО**

Начальник ГУ МЧС России по  
Челябинской области



Буренко Ю.Н.  
(Ф.и.о.)

(подпись)

20\_\_ г.



## ПАСПОРТ БЕЗОПАСНОСТИ

государственное бюджетное профессиональное образовательное учреждение  
«Златоустовский индустриальный колледж им. П.П. Аносова».  
Художественно-технологическая площадка №1  
(наименование объекта (территории))

г. Златоуст  
(наименование населенного пункта)

### I. Общие сведения об объекте (территории)

Министерство образования и науки Челябинской области.  
Россия, г. Челябинск, пл. Революции, д.4, тел.8(351)263-67-62, факс 8(351)263-87-05,  
E-mail: minobr@gov74.ru  
(наименование вышестоящей организации по принадлежности, наименование, адрес, телефон, факс, адрес электронной почты органа (организации), являющегося правообладателем объекта (территории))

456200, Россия, Челябинская область, г. Златоуст, ул. Таганайская, д. 2.  
тел. 8(3513)62-07-71, факс 8(3513)62-07-71. E-mail: zlatik@anosov.ru  
(адрес объекта (территории), телефон, факс, электронная почта)

456228, Россия, Челябинская область, г. Златоуст, ул.Машиностроителей, д. 2а  
тел/факс (3513) 65-14-05 E-mail: htp1@anosov.ru  
(адрес места расположения)

реализация основных профессиональных образовательных программ среднего профессионального образования и основных программ профессионального обучения  
(основной вид деятельности органа (организации), являющегося правообладателем объекта (территории))

третья категория  
(категория опасности объекта (территории))

общая площадь помещений - 7984,7 кв. метров; площадь участка - 11280 кв. метров;  
протяжённость периметра – 448 метров.  
(общая площадь объекта (территории), кв.метров, протяжённость периметра, метров)

свидетельство 74АД №601836 от 15.10.2013г.  
оперативное управление 74АД №640308 от 31.10.2013г  
(свидетельство о государственной регистрации права на пользование земельным участком и свидетельство о праве пользования объектом недвижимости, номер и дата их выдачи)

заместитель директора по УПР Тимкина Татьяна Петровна, 8 (3513) 65-22-72;  
сот. 8-922-231-17-43; E-mail: timkinatp@anosov.ru  
(ф.и.о. должностного лица, осуществляющего непосредственное руководство деятельностью работников на объекте (территории), служебный (мобильный) телефон, электронная почта)

директор Сидоров Виктор Викторович, тел./факс: (3513) 62-07-71; сот. 8-912-899-28-58  
E-mail:zlatik@anosov.ru  
(ф.и.о. руководителя органа (организации), являющегося правообладателем объекта (территории), служебный (мобильный) телефон, электронная почта)

### II. Сведения о работниках объекта (территории), обучающихся и иных лицах, находящихся на объекте (территории)

**1.Режим работы объекта (территории): шестидневная рабочая неделя**  
**(понедельник- пятница с 8-00 до18-00; суббота с 8-00 до15-00.)**  
(продолжительность, начало (окончание) рабочего дня)

**2.Общее количество работников объекта (территории): 28 человек**  
(человек)

**3.Среднее количество находящихся на объекте (территории) в течение дня работников, обучающихся и иных лиц, в том числе арендаторов, лиц,**

осуществляющих безвозмездное пользование имуществом, находящимся на объекте (территории), сотрудников охранных организаций 122 человек  
(человек)

4. Среднее количество находящихся на объекте (территории) в нерабочее время, ночью, в выходные и праздничные дни работников, обучающихся и иных лиц, в том числе арендаторов, лиц, осуществляющих безвозмездное пользование имуществом, находящимся на объекте (территории), сотрудников охранных организаций:

1 человек  
(человек)

5. Сведения об арендаторах, иных лицах (организациях), осуществляющих безвозмездное пользование имуществом, находящимся на объекте (территории)

ОТСУТСТВУЮТ

(полное и сокращенное наименование организации, основной вид деятельности, общее количество работников, расположение рабочих мест на объекте (территории), занимаемая площадь (кв. метров), режим работы, ф.и.о., номера телефонов (служебного, мобильного) руководителя организации, срок действия аренды и (или) иные условия нахождения (размещения) на объекте (территории))

### III. Сведения о потенциально опасных участках и (или) критических элементах объекта

#### 1. Потенциально опасные участки объекта (территории) (при наличии)

№ п/п	Наименование	Количество работников, обучающихся и иных лиц, находящихся на участке, человек	Общая площадь, кв. метров	Характер террористической угрозы	Характер возможных последствий
1.	Актовый зал	до 122 человек	200м	Захват заложников, взрыв СВУ, поджог, применение ОВ	Разрушение элементов здания, человеческие жертвы. Серьезные психические травмы. Ранения и смерть оказавшихся в зоне поражения
2.	Центральный вход, площадка перед центральным входом	до 120 человек	200м	Захват заложников, взрыв СВУ, поджог, применение ОВ	Разрушение элементов здания, человеческие жертвы. Серьезные психические травмы. Ранения и смерть оказавшихся в зоне поражения
3.	Спортзал	до 100 человек	268,7м	Захват заложников, взрыв СВУ, поджог, применение ОВ	Разрушение элементов здания, человеческие жертвы. Серьезные психические травмы. Ранения и смерть оказавшихся в зоне поражения



4.	Фойе 1-го этажа, гардероб	до 94 человек	188,1м	Захват заложников, взрыв СВУ, поджог, применение ОВ	Разрушение элементов здания, человеческие жертвы. Серьезные психические травмы. Ранения и смерть оказавшихся в зоне поражения
----	---------------------------	---------------	--------	---	---

## 2. Критические элементы объекта (территории) (при наличии)

№ п/п	Наименование	Количество работников, обучающихся и иных лиц, находящихся на участке, человек	Общая площадь, кв. метров	Характер террористической угрозы	Характер возможных последствий
1	Трансформаторная подстанция		30м	Короткое замыкание, возгорание, взрыв	Разрушение элементов здания, вывод из строя систем жизнеобеспечения

## 3. Возможные места и способы проникновения террористов на объект (территорию):

- контактное проникновение на объект через центральный вход или через эвакуационные выходы учебно-производственных мастерских и учебного корпуса с северной стороны (проход на основе маскировки);
- контактное проникновение на территорию объекта по проезжей части с ул. 9-я Демидовская с юго-западной стороны и ул. Профсоюзной с северной стороны;
- контактное проникновение на объект через оконные проемы первого этажа;
- контактное нарушение целостности или характера функционирования объекта (нарушение линий жизнеобеспечения на объекте, физическая ликвидация персонала, захват заложников);
- бесконтактные проникновения на объект (контроль телефонных переговоров, визуальное и слуховое наблюдение);
- вывод объекта из строя без проникновения на него (нарушение целостности объекта посредством использования направленного взрыва или дистанционного оружия, отключение линий жизнеобеспечения объекта)

## 4. Наиболее вероятные средства поражения, которые могут применить террористы при совершении террористического акта:

- огнестрельное и холодное оружие;
- боеприпасы (ручные гранаты РГД-5, Ф-1), минно-взрывные средства (закладки с использованием КВВ до 10 кг), "пояса смертников", начиненные взрывчатыми веществами и поражающими элементами, автомобиль с КВВ (от 50 до 100 кг) на стоянке у здания.



#### IV. Прогноз последствий совершения террористического акта на объекте (территории).

Предполагаемые модели действий нарушителей : в результате противоправных действий на территории объекта возможно возникновение событий, связанных с гибелью людей или созданием угрозы жизни персонала и посетителей, а также способных вызвать уничтожение материальных ценностей:

– поджог в здании объекта (выход из строя электропроводки и электрооборудования, нарушение правил пожарной безопасности, нарушение правил технической эксплуатации здания);

– взрывы в случае проведения террористических актов (рассматривается основной сценарий террористического акта со взрывом конденсированного взрывчатого вещества: взрыв 10 кг в тротиловом эквиваленте внутри здания объекта или на прилегающей территории);

– захват заложников (возможен в случае несоблюдения строгого контроля за входом посетителей и их перемещениями внутри объекта, неисправности или отсутствия систем видеонаблюдения, ослабления бдительности охраны из-за привычности к монотонной работе, внезапного вторжения в здание объекта и прямого его захвата из-за отсутствия у сотрудников охраны спецсредств для эффективного противодействия);

– возникновение массовых инфекционных заболеваний (при разрушении или повреждении водопроводной, канализационной сети и других объектов коммунального хозяйства, при непосредственном попадании патогенов в организм человека воздушно-капельным путем, в результате заражения возбудителями через воду, продукты питания, насекомых и животных).

**Вероятные последствия совершения террористического акта на объекте**

**(территории):** в результате сработки взрывного устройства или направленного взрыва студенты и сотрудники получают серьезные повреждения с возможным летальным исходом в результате поражения осколками, развалинами здания, горящими предметами и т. п. от взрывной волны разрушение конструкций на площади возможной зоны разрушения – до 300 кв. метров. Имеется 10-процентная вероятность разрыва барабанных перепонок. Возможны травмы, летальный исход от воздействия открытого огня, отравление продуктами горения. Разрушения в результате взрыва или пожара влекут за собой полную остановку деятельности учреждения.

Химическое (биологическое) заражение помещений здания как результат распространения, применения химически опасных веществ, токсинов и соответственно прекращение функционирования объекта.

Совершение террористического акта любой направленности влечет за собой создание атмосферы всеобщего страха, подозрения, тревожности и психологического давления.

(площадь возможной зоны разрушения (заражения) в случае совершения террористического акта, кв.метров, иные ситуации в результате совершения террористического акта)

#### V. Оценка социально-экономических последствий совершения террористического акта на объекте (территории)

№ п/п	Возможные людские потери, человек	Возможные нарушения инфраструктуры	Возможный экономический ущерб, рублей
	до 122 человек	<u>остановка деятельности учреждения</u>	0,885 млн.руб.



## **VI. Силы и средства, привлекаемые для обеспечения антитеррористической защищенности объекта (территории)**

### **1. Силы, привлекаемые для обеспечения антитеррористической защищенности объекта (территории):**

- собственные силы ( сторожа – вахтеры, дежурные администраторы, при необходимости личный состав нештатных аварийно-спасательных формирований);
- МО МВД России «Златоустовский» Челябинской области, проспект им. Ю.А.Гагарина, 1 линия, д. 23. тел: 02; 102; 65-32-91;
- отдел в г. Златоусте УФСБ России по Челябинской области, проспект им. Ю.А.Гагарина, 5 линия, д. 4. тел. 65-10-31.
- ФГКУ «1-й отряд Федеральной противопожарной службы по Челябинской области» ул. Северная, дом 27. тел: 01;101; 65-58-16; 62-05-14;
- ОМОН Управления Росгвардии по Челябинской области (г. Златоуст) тел. 66-50-73;
- единая диспетчерская служба (ЕДДС) МКУ «Гражданская защита ЗГО» Пл. 3-го Интернационала. тел.112; 051; 62-14-28; 62-16-61.
- ООО ЧОП «Арта», г. Златоуст, ул. Суворова, д. 87, тел. 62-68-20, тел.62-67-37, сот. 89049430884. Лицензия № 969 от 23.12.2013 г.
- ОНД №1 УНД и ПР ГУ МЧС России по Челябинской области ул. Северная, д.27. тел. 65-37- 82 .
- ФГКУ «1-й отряд Федеральной противопожарной службы по Челябинской области»: личный состав и технические средства согласно номера (регистра) опасности №1 (БИС);
- личный состав силовых структур, экипированный средствами индивидуальной защиты, табельным оружием и спецсредствами в соответствии с оперативным планом и уровнем террористической опасности в объеме, необходимом для локализации кризисной ситуации.

**2. Средства, привлекаемые для обеспечения антитеррористической защищенности объекта (территории):** - кнопки экстренного вызова (кнопки тревожной сигнализации); система оповещения; стационарная телефонная и мобильная сеть; система видеонаблюдения; ПЦО; охранное освещение.

## **VII. Меры по инженерно-технической, физической защите и пожарной безопасности объекта (территории)**

### **1. Меры по инженерно-технической защите объекта (территории):**

- а. Объектовые и локальные системы оповещения:** здание оборудовано АПС и СОУЭ 3-го типа со звуковым и речевым оповещением (проводная), объектовым программным комплексом «Стрелец-Мониторинг» и дублирующим устройством «Тандем», обеспечивающим автоматическую передачу сигнала на централизованный пульт 1 ОФПС МЧС России по Челябинской области и на ПЦ ЧОП «Арта». 1 кнопка тревожной сигнализации (экстренного вызова) на ПЦ ЧОП «Арта». 1 барьер охранной сигнализации с выводом на ПЦ ЧОП «Арта». Стационарная телефонная и мобильная связь.
- б. Резервные источники электроснабжения, теплоснабжения, газоснабжения, водоснабжения, системы связи:** отсутствуют
- в. Технические системы обнаружения несанкционированного проникновения на объект (территорию), оповещения о несанкционированном проникновении на объект (территорию) или системы физической защиты:** охранная сигнализация: - две камеры наружного наблюдения территории перед центральным входом в здание, одна камера наблюдения центрального фойе и гардероба, с возможностью хранения информации на сервере до 30 суток  
(наличие, марка, количество)
- г. Стационарные и ручные металлоискатели:** отсутствуют
- д. Телевизионные системы охраны:** отсутствуют



**е. Системы охранного освещения:** Освещение территории объекта осуществляется с 4 осветительных столбов, высота 6-8 м, лампами ДРЛ напряжением 220 Вт, двумя светильниками с торцевых фасадов спортивного зала и учебно-производственных мастерских на уровне 2-го этажа, а также светильниками на крыльце центрального входа. В здании все пути эвакуации, места расположения технологического оборудования (электрощитовые, места расположения пожарной автоматики), места расположения противопожарного водопровода и первичных средств пожаротушения оборудованы автономными светильниками аварийного освещения в количестве 42 штук.

**2. Меры по физической защите объекта (территории):**

**а. Количество контрольно-пропускных пунктов (для прохода людей и проезда транспортных средств):** центральный вход 1 сторож-вахтер; два въезда автотранспорта со стороны ул. 9-я Демидовская с юго-западной стороны и ул. Профсоюзной с северной стороны без КПП.

**б. Количество эвакуационных пунктов (для выхода людей и выезда транспортных средств):** с территории объекта два выезда транспортных средств (со стороны улицы Профсоюзной и со стороны улицы 9-я Демидовская; 5 эвакуационных выходов.

**в. Наличие на объекте (территории) электронной системы пропуска:** отсутствует

**г. Укомплектованность личным составом нештатных аварийно-спасательных формирований (по видам подразделений):** 6 человек; 100%

**3. Меры по пожарной безопасности объекта (территории):**

**а. Наличие документа, подтверждающего соответствие объекта (территории) установленным требованиям пожарной безопасности:**

акт проверки ОНДиПР №1 УНДиПР ГУ МЧС России по Челябинской области №247 от 12.12.2017г.  
(реквизиты, дата выдачи)

**б. Наличие системы внутреннего противопожарного водопровода:** внутренний противопожарный водопровод, состоящий из 3 ПК в рабочем состоянии и проверен на водоотдачу; рукава, стволы присоединены и перемотаны на новую скатку.

**в. Наличие противопожарного оборудования, в том числе автоматической системы пожаротушения:** АПС дополнена программным комплексом «Стрелец-Мониторинг» и дублирующим устройством «Тандем», обеспечивающим автоматическую передачу сигнала на централизованный пульт 1 ОФПС МЧС России по Челябинской области и на ПЦ ЧОП «Арта». Помещения оснащены первичными средствами пожаротушения (ОП-4, ОП-5) в соответствии с нормативами. АУТП отсутствует.

**г. Наличие оборудования для эвакуации из здания людей:** АПС и СОУЭ 3-го типа со звуковым и речевым оповещением (проводная), световые табло «ВЫХОД», поэтажные планы эвакуации, люминисцентные указатели направления движения на путях эвакуации. Объёмно-планировочное решение эвакуационных путей выполнено с соблюдением требований нормативных документов по пожарной безопасности. Двери эвакуационных выходов оборудованы устройствами для запираения без использования ключей.



4. План взаимодействия с территориальными органами безопасности, территориальными органами МВД России и территориальными органами Росгвардии по защите объекта (территории) от террористических угроз: имеется

#### VI. Выводы и рекомендации

Пожаро – взрывоопасных объектов на территории и рядом - нет. Инженерно-техническая укрепленность и оснащённость объекта системами безопасности не в полной мере соответствует требованиям, предъявляемым к объектам данной категории.

Для сокращения возможного материального ущерба, поражения персонала и студентов необходимо:

- восстановить ограждение по периметру территории, организовать физическую охрану средствами ЧОП;
- усилить контрольно-пропускной режим;
- увеличить число камер видеонаблюдения по всему периметру;
- обеспечить своевременное оповещение органов управления объекта, территориальных органов безопасности, территориальных органов МВД России и территориальных органов Росгвардии о возможности возникновения (возникновении) террористического акта;
- поддержание в постоянной готовности системы управления и связи;
- проведение мероприятий по усилению устойчивости функционирования в условиях угрозы и возникновения террористического акта, а также других чрезвычайных ситуаций.

#### IX. Дополнительная информация с учетом особенностей объекта (территории)

ОТСУТСТВУЮТ

(наличие на объекте (территории) режимно-секретного органа, его численность (штатная и фактическая), количество сотрудников объекта (территории), допущенных к работе со сведениями, составляющими государственную тайну, меры по обеспечению режима секретности и сохранности секретных сведений)

ОТСУТСТВУЮТ

(наличие локальных зон безопасности)

ОТСУТСТВУЮТ

(другие сведения)

- Приложения:
1. План (схема) объекта (территории) с обозначением потенциально опасных участков и критических элементов объекта (территории).
  2. План (схема) охраны объекта (территории) с указанием контрольно-пропускных пунктов, постов охраны, инженерно-технических средств охраны.
  3. Акт обследования и категорирования объекта (территории).

Составлен «21» сентября 2019г.

Директор ГБПОУ «Златоустовский индустриальный колледж им.П.П.Аносова»  
(должностное лицо, осуществляющее непосредственное руководство деятельностью работников на объекте (территории))

Сидоров В.В.

(ф.и.о.)

Актуализирован «15» 03 2020г.

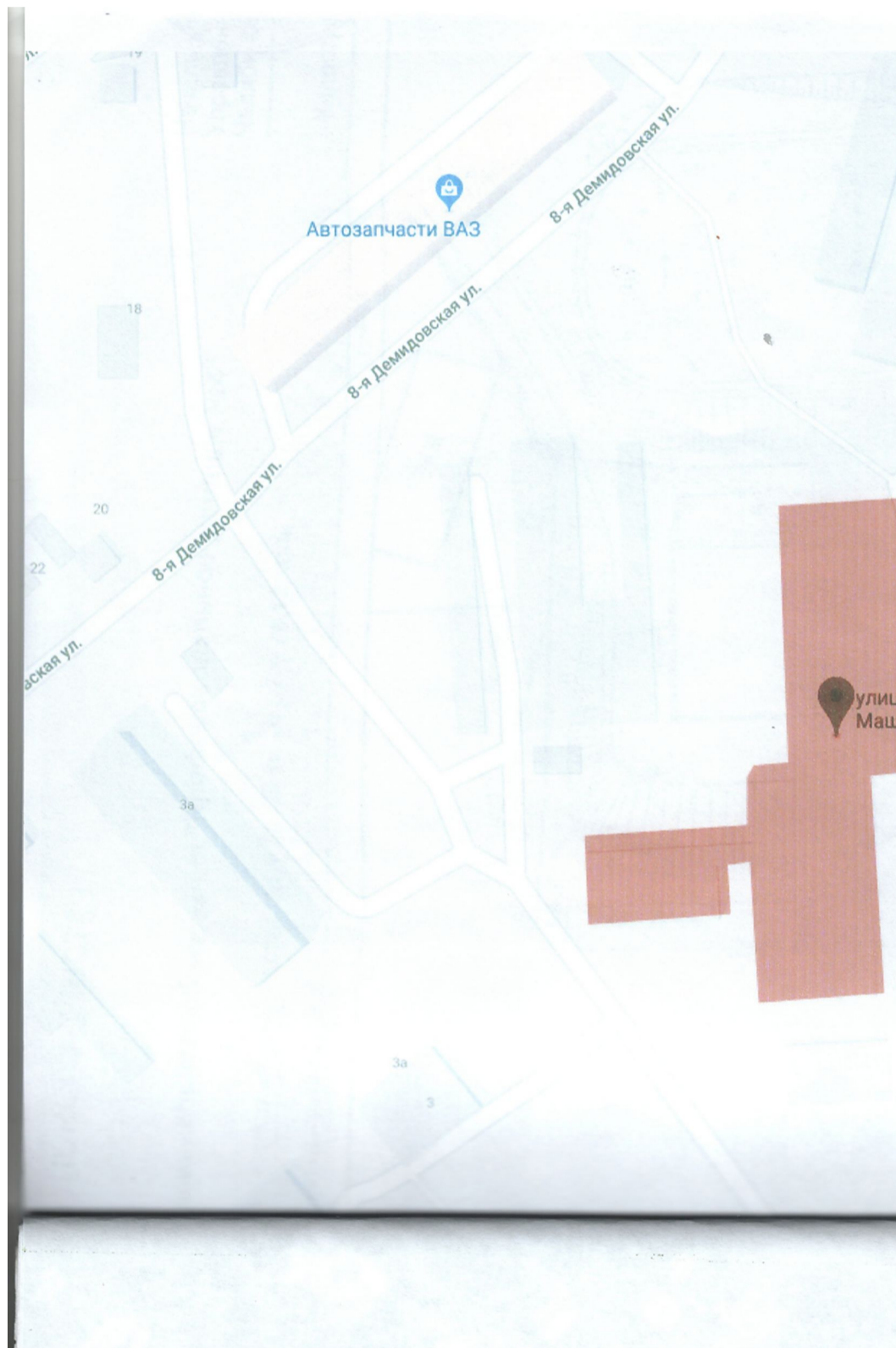
Причина актуализации Акт обследования и категорирования объекта от 04.02.2020г.

«Актуализирован» 18.10.2021г.  
Установка на объекте тревожной сигнализации (ТС)  
ОВО по г. Златоусту – филиала ФКУ, УВО Внутреннего по Челябинской обл.  
Акт № 005471 от 14 октября 2021г.















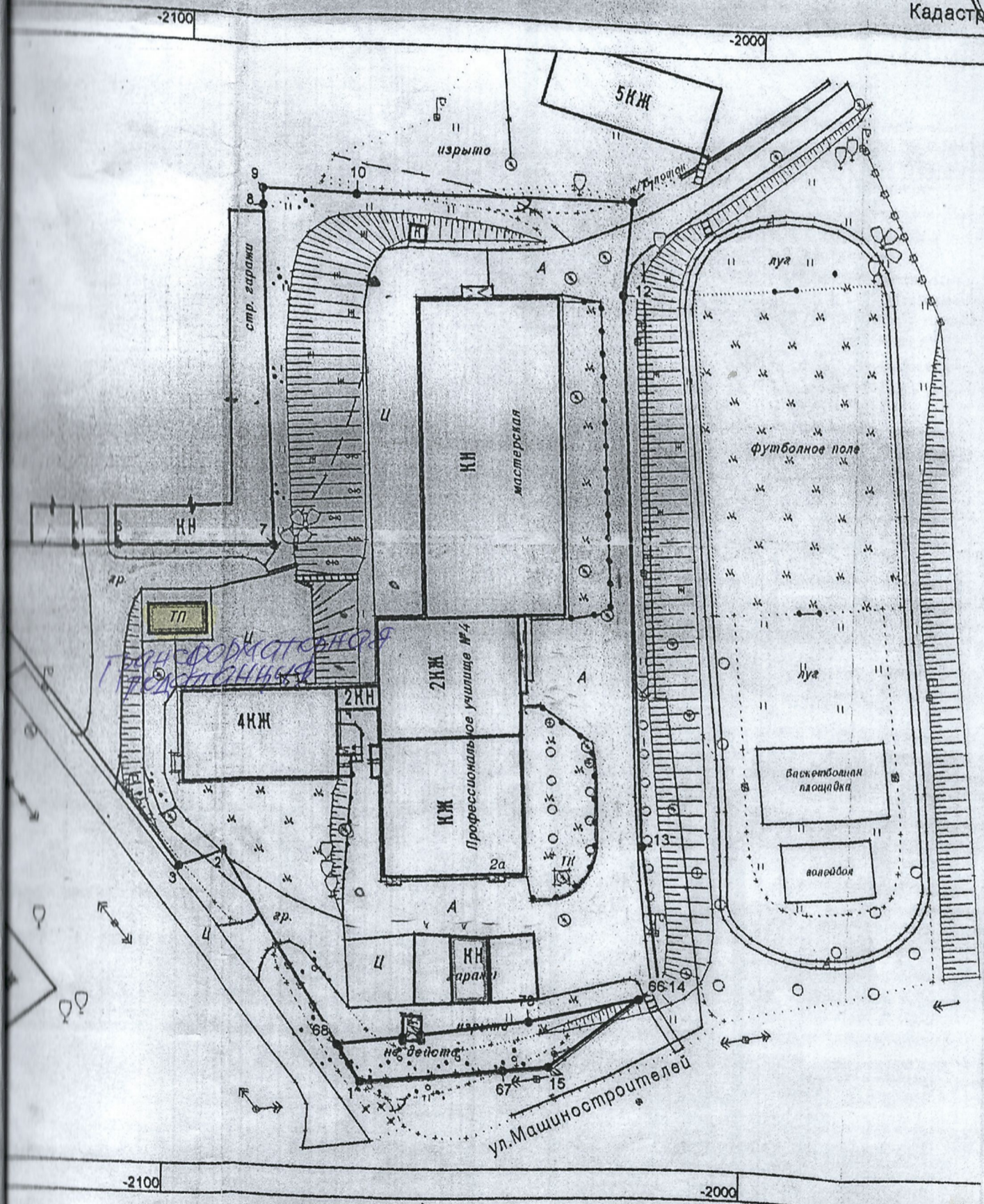
ольного участка

еионального образования "Профессиональное училище №4"

м, вкрапленные участки S1 = 51.95 кв.м, S2 = 74.12 кв.м

Начальник  
Управления  
Челябинск

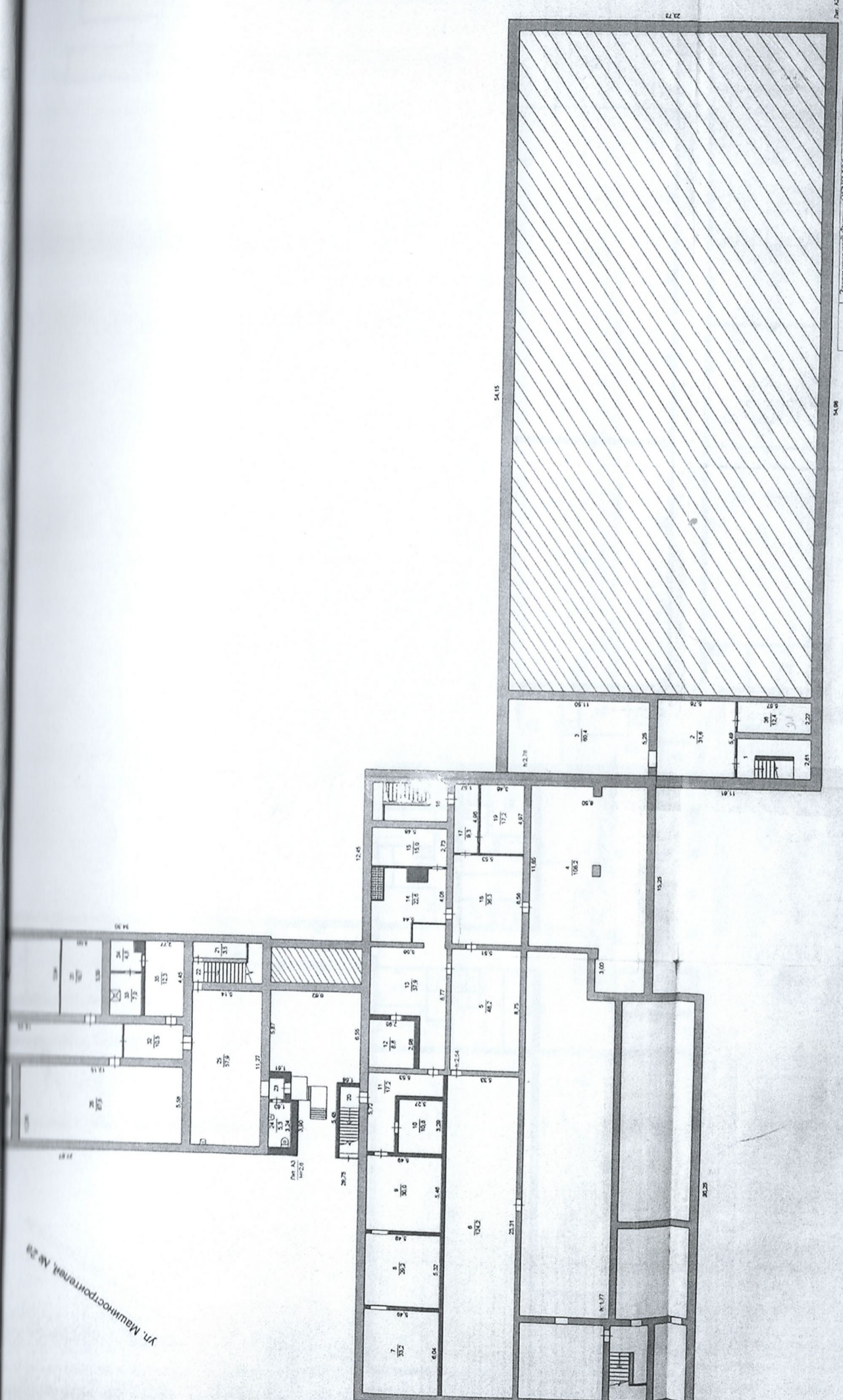
Кадастр



*составили  
не Дроб-а*

Начальник отдел  
Землеустроитель  
Оператор 11





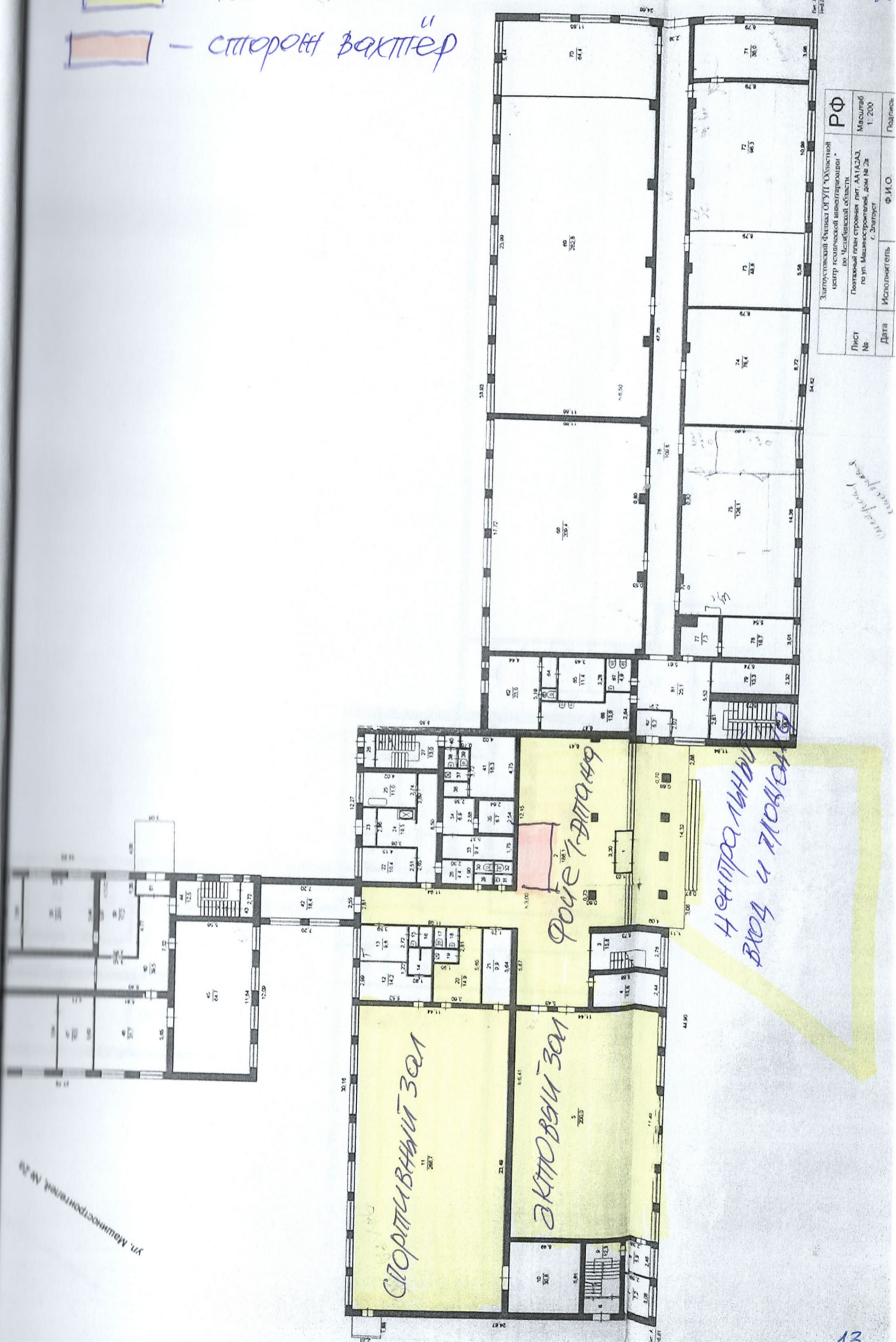
Лист № 12  
 Машиностроительный № 20

Лист №	Дата	Исполнитель	Ф.И.О.	Подпись
12	14.04.08	Техник	Ельницкая О.Н.	<i>[Signature]</i>

РФ  
 Масштаб 1:200



- потенциально опасный участок объекта  
 - стороны вахттер

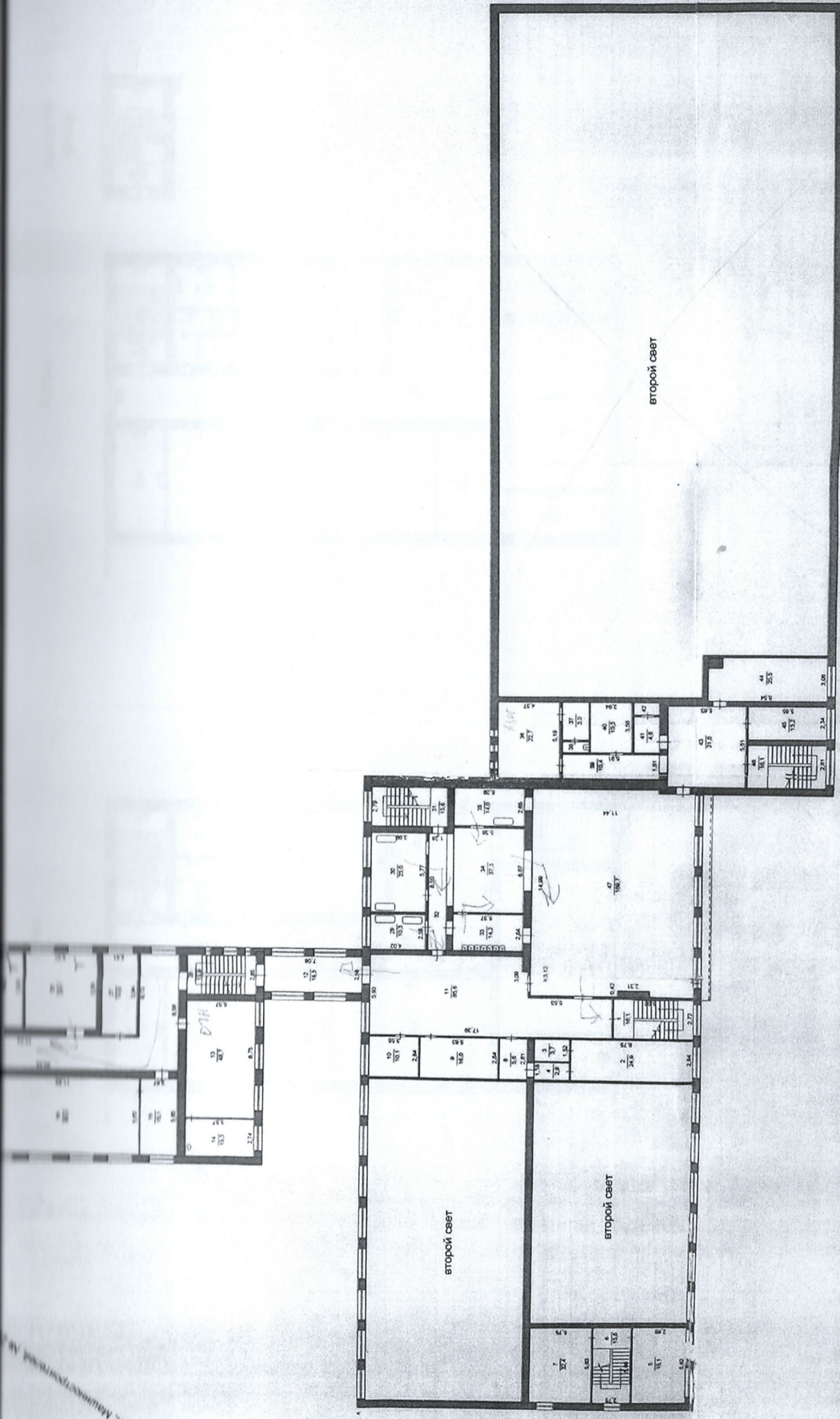


Лист	№	Дата	Исполнитель	Ф.И.О.	Подпись
РФ	Машиноб	1. 200			

*(Handwritten note)*

ул. Машиностроителей № 20

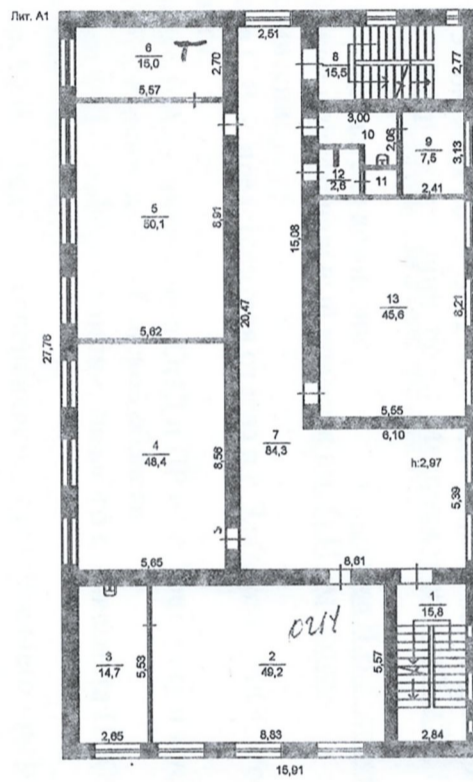




Лист №	РФ
Дата	Исполнитель
14.04.06	Техник Ельникова О.Н.
14.04.06	Масштаб 1:200
	Подпись
	(Подпись)



3 этаж



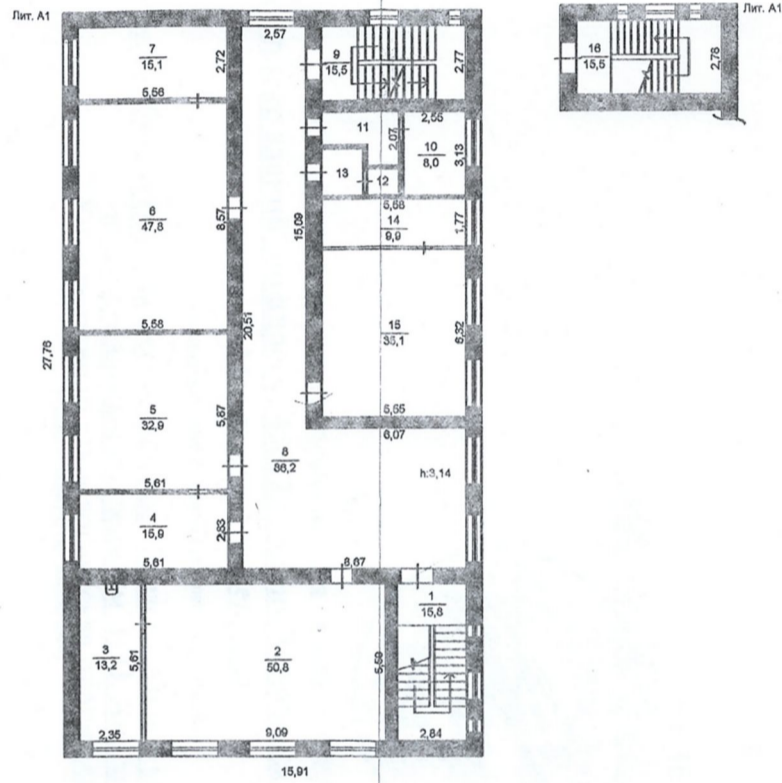
ул. Машиностроителей, № 2а

15.



4 этаж

ВЫХОД НА  
КРЫШУ



	Златоустовский Филиал ОГУП "Областной центр технической инвентаризации" по Челябинской области		РФ
Лист №	Посэтажный план строения лит. АА1А2А3, по ул. Машиностроителей, дом № 2а г. Златоуст		Масштаб 1: 200
Дата	Исполнитель	Ф.И.О.	Подпись
14.04.06	Техник	Ельницкая О.Н.	<i>[Signature]</i>
14.04.06	Инженер	Шедкина-Белыева Г.В.	<i>[Signature]</i>
14.04.06	Директор	Скачков А.В.	<i>[Signature]</i>



для служебного пользования

(пометка или гриф)

Экз. № 1

УТВЕРЖДАЮ

Директор ГБПОУ «ЗлатИК им. П.П. Аносова».  
(руководитель органа (организации), являющегося правообладателем  
объекта (территории))

В.В. Сидоров  
(ф.и.о.)

2020 г.



АКТ

обследования и категорирования объекта (территории)  
комплекс зданий по адресу: 456228, Россия, Челябинская область, г. Златоуст, ул.  
Машиностроителей, д 2а

(наименование объекта (территории) адрес)

государственное бюджетное профессиональное образовательное учреждение «Златоустовский  
индустриальный колледж им. П.П. Аносова»  
Художественно технологическая площадка №1  
(наименование организации)

"04" февраля 2020 г.

г. Златоуст  
(наименование населенного пункта)

В соответствии с требованиями к антитеррористической защищенности объектов (территорий) в сфере образования, утвержденными постановлением Правительства Российской Федерации от 02 августа 2019 года № 1006 "Об утверждении требований к антитеррористической защищенности объектов (территорий) Министерства просвещения Российской Федерации и объектов (территорий), относящихся к сфере деятельности Министерства просвещения Российской Федерации, и формы паспорта безопасности этих объектов (территорий)" (далее – требования к АТЗ объекта) и на основании приказа директора колледжа от 31 октября 2019г. № 214-К, комиссия по обследованию и категорированию комплекса зданий по ул. Машиностроителей, д 2а (далее – объект)

в составе: председателя комиссии Сидорова В.В. директора ГБПОУ «Златоустовский индустриальный колледж им. П.П. Аносова»

и членов комиссии:

- Котова С.В. - представителя отдела в г. Златоусте УФСБ России по Челябинской области;
  - Асмачко Е.А.. - начальника ОНД и ПР по г. Златоусту и Кусинскому району УНД и ПР ГУ МЧС России по Челябинской области ;
  - Саяхова Ф.Д. – майора полиции, главного специалиста ПЦО ФКУ «УВО ВНГ России по Челябинской области;
  - Король Ю.В. – ведущего специалиста отдела среднего профессионального образования Министерства образования и науки Челябинской области;
  - Назарова В.М. – заместителя директора по АХР ГБПОУ «Златоустовский индустриальный колледж им. П.П. Аносова»;
  - Ремизовой Н.В.. – заведующей АХО ХТП -1 ГБПОУ «Златоустовский индустриальный колледж им. П.П. Аносова»;
  - Мурашова А.Т. – заведующего АХО ХТП -2 ГБПОУ «Златоустовский индустриальный колледж им. П.П. Аносова»;
  - Шкулёвой Л.Д. – и.о. заведующего АХО машиностроительной площадки ГБПОУ «Златоустовский индустриальный колледж им. П.П. Аносова»;
- провела обследование объекта с целью его категорирования.



. В ходе обследования установлено:

1. Объект расположен в районе горбольницы по адресу: 456228, Россия, Челябинская область, г. Златоуст, ул. Машиностроителей, д.2а.

С юго-западной западной стороны проходит ул. 9-я Демидовская и прилегает 7-я и 8-я Демидовская с улицами частного сектора. С севера - восточной стороны на расстоянии 21 метра находится стадион Школы №1 огражденный по всему периметру забором. С северной стороны гаражный кооператив ГСК – Зимний. Перед центральной частью фасада асфальтированная площадка с кустарниковыми насаждениями. Площадка освещена и хорошо просматривается, что значительно снижает возможность скрытого, незаметного подхода.

2. Объект типовой постройки сложной конфигурации, состоит из разноэтажных (2-4 эт.), объединенных переходами зданий, общей площадью помещений 7984,7м<sup>2</sup>; высотой 13 м, размером в плане 60х80 м. Здание 3 степени огнестойкости. Внутренняя планировка коридорной формы. В здании 6 маршевых лестниц. Водоснабжение, теплоснабжение, электроснабжение – централизованное. Напряжение 220-380 В,

– стены – кирпичные;

– перекрытия – железобетонные;

– крыша – рулонная;

– окна – пластиковые с двойным стеклопакетом, деревянные двойные, створчатые, уровня 1-го этажа оборудованы металлическими решётками, высота от уровня земли до окон 1 этажа от 0,5 до 2 м;

– вход в здание оборудован металлической дверью, шестью (6) запасными эвакуационными выходами с металлическими дверями, оборудованными запорными устройствами, открывающимися в дневное время изнутри.

3. Территория 11280 м<sup>2</sup> имеет частичное ограждения по периметру.

4. Территория граничит:

№ п/п	Наименование объекта	Характеристика объекта по видам значимости и опасности	Сторона расположения объекта	Расстояние до места массового пребывания людей (метров)
1	Стадион Школы №1	Общеобразовательное учреждение	Северо-восточная сторона	21
2	Здание ул. Профсоюзная, д.2.	5-и этажный, жилой, многоквартирный дом	Северная сторона	14
3	Здание ул. 9 Демидовская, д.3а.	5-и этажный, жилой, многоквартирный дом	Юго-западная сторона	75
4	Здание ул. . 9 Демидовская, д.5.	2-х этажный, жилой, многоквартирный дом	Юго-западная сторона	58
5	Здание Ул.Машиностроителя й, д.41.	5-и этажный, жилой, многоквартирный дом	Восточная сторона	134
6	ГСК - Зимний (гаражи)	Одноэтажные сооружения	Северная сторона	12
7	Здание	Одноэтажное капитальное сооружение из кирпича без	Северная сторона	10



Трансформаторная подстанция ТП-111 собственность ПО ЗЭС «МРСК Урала» - «Челябэнерго».	ограждения	Ул. Машиностроителей д.2а	
--	------------	---------------------------------	--

5. Режим работы объекта (территории)

шестидневная рабочая неделя (понедельник- пятница с 8-00 до 18-00; суббота с 8-00 до 15-00)

(дневной/круглосуточный, продолжительность рабочего времени, начало/окончание рабочего дня)

Общее количество работников объекта (территории) 28 человек.

Максимальное количество одновременно находящихся на объекте (территории) работников, обучающихся и иных лиц, в том числе арендаторов, лиц, осуществляющих безвозмездное пользование имуществом, находящимся на объекте (территории), сотрудников охранных организаций в течение рабочего дня 122 человек, в нерабочее время, ночью, в выходные и праздничные дни 1 человек.

6. Опасными участками и критическими элементами объекта являются:

№ п/п	Наименование потенциально опасного участка или критического элемента	Количество человек, находящихся на потенциально опасном участке	Характер возможной чрезвычайной ситуации
1	Актовый зал	до 122 человек	Захват заложников Взрыв СВУ, поджог Применение ОВ
2	Спортивный зал	до 100 человек	Захват заложников Взрыв СВУ, поджог Применение ОВ
3	Фойе 1-го этажа, гардероб	до 94 человек	Применение ОВ, поджог Взрыв СВУ
4	Центральный вход, площадка перед центральным входом	до 120 человек	Захват заложников Взрыв СВУ
5	Трансформаторная подстанция		Короткое замыкание, возгорание, взрыв.

7. Сведения о технической укреплённости и организации охраны объекта:

- здания оборудованы АПС и СОУЭ 3-го типа со звуковым и речевым оповещением (проводная), АУТП отсутствует. Система видеонаблюдения состоит из 2 камер: 1- в помещениях (фойе 1-го этажа, гардероб); 1- входная группа центрального входа. Система видеонаблюдения оборудована функцией архивирования и хранения информации 30 дней. 2 помещения оборудованы охранной сигнализацией с выводом на ПЦО ЧОП «Арта», 1 КТС с выводом на ПЦО ЧОП «Арта», телефон с АОН. Охранно-пожарная сигнализация дополнена программным комплексом «Стрелец-Мониторинг», обеспечивающим автоматическую передачу сигнала на централизованный пульт 1 ОФПС МЧС России по Челябинской области и на ПЦО ЧОП «Арта». Помещения оснащены первичными средствами пожаротушения в соответствии с нормативами.



Пожарные гидранты и внутренний противопожарный водопровод в рабочем состоянии. Пути эвакуации и маршруты движения оборудованы аварийным освещением и планами эвакуации. Функции охраны в дневное время выполняет вахтер на входе и дежурный администратор из числа сотрудников колледжа. В ночное время, выходные и праздничные дни охраняется сторожами-вахтерами. Организовано наружное освещение по периметру.

8. На территории субъекта Российской Федерации по месту расположения объекта (территории) в течении последних 12 месяцев не зафиксировано совершения (попыток к совершению) террористических актов.

9. Прогнозируемое количество пострадавших в результате совершения террористического акта может составить 122 чел.

10. Размер материального ущерба и ущерба окружающей среде, может составить 2.890 млн. руб.

**Выводы комиссии:**

1. Учитывая вышеуказанные обстоятельства, комиссия в соответствии с п. 13 требований к АТЗ объекта, определяет объекту третью категорию опасности.

2. Состояние антитеррористической защищенности объекта в основном соответствует предъявляемым требованиям. В соответствии с установленной категорией опасности необходимо:

2.1. Восстановить ограждение по всему периметру объекта (территории).

2.2. Установить дополнительно камеры видеонаблюдения, обеспечивающие обзор территории по периметру.

2.3. Разработать план мероприятий для обеспечения безопасности и антитеррористической защищенности объекта.




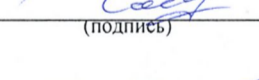

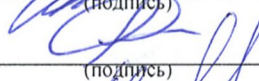

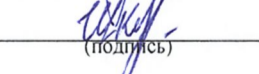

2.4. Пересмотреть инструкции по действиям персонала объекта в случае угрозы совершения или совершения террористического акта.

2.5. Оснастить объект системой передачи тревожных сообщений в подразделения ВНГ РФ по Челябинской области.

3. Заведующей АХО Ремизовой Н.В. разработать паспорт безопасности объекта в соответствии с формой паспорта безопасности объекта (далее – Паспорт), утвержденной постановлением Правительства Российской Федерации от 02.08.2019г. № 1006 "Об утверждении требований к антитеррористической защищенности объектов (территорий) Министерства просвещения Российской Федерации и объектов (территорий), относящихся к сфере деятельности Министерства просвещения Российской Федерации, и формы паспорта безопасности этих объектов (территорий)", и представить на согласование и утверждение в уполномоченные территориальные органы федеральных органов исполнительной власти Российской Федерации.

Председатель комиссии:

Члены комиссии:

	_____	В.В. Сидоров (инициалы, фамилия)
	_____	С.В. Котов (инициалы, фамилия)
	_____	Е.А. Асмачко (инициалы, фамилия)
	_____	Ф.Д. Саяхов (инициалы, фамилия)
	_____	Ю.В. Король (инициалы, фамилия)
	_____	В.М. Назаров (инициалы, фамилия)
	_____	Н.В. Ремизова (инициалы, фамилия)
	_____	А.Т. Мурашов (инициалы, фамилия)
	_____	Л.Д. Шкулёва (инициалы, фамилия)



Пронумеровано, пронумеровано и скреплено  
печатью 20 листов

Директор ГБПОУ  
«ЗлатИК им. П.П.Аносова» *В.В.Сидоров*

